

Die ethische Visite auf der Intensivstation der Sana Kliniken Duisburg

Regelmäßig findet auf der Intensivstation eine ethische Visite statt, durchgeführt von einem Anästhesisten und der evangelischen Seelsorgerin.

Dabei geht es darum, das aktuelle Vorgehen für den einzelnen Patienten/die einzelne Patientin mit dem Behandlungsteam ethisch zu reflektieren.

Das Gespräch wird sowohl mit den medizinisch als auch mit den pflegerisch Mitarbeitenden geführt. Alle werden nach ihrer ethischen Einschätzung bezüglich der aktuellen Diagnose, den augenblicklichen Therapiemaßnahmen sowie den momentanen Behandlungszielen gefragt.

Sollten ethische Bedenken geäußert werden, werden Behandlungsalternativen zur Sprache gebracht.

Außerdem kommt bei jeder ethischen Visite der Patientenwille der betreffenden Patienten und Patientinnen zur Sprache. Sollte er nicht bekannt sein – in Form einer Patientenverfügung, Vorsorgevollmacht oder der Aussage eines Betreuers/einer Betreuerin – wird nach dem mutmaßlichen Willen gefragt und vertraute Bezugspersonen mit einbezogen.

Nach einer ethischen Visite wird eine Handlungsempfehlung ausgesprochen.

Bilder ©Barbara Korell

So erreichen Sie uns



Anfahrt mit öffentlichen Verkehrsmitteln

S-Bahn: S1 Haltestelle Schlenk
Buslinien: 934 / 923 / 944
Haltestelle Klinikum Duisburg



Anfahrt mit dem PKW

A3 aus Richtung Oberhausen und Duisburg
Abfahrt DU-Wedau
A59 aus Richtung Wesel, Dinslaken und Düsseldorf
Abfahrt Wedau / Wanheimerort

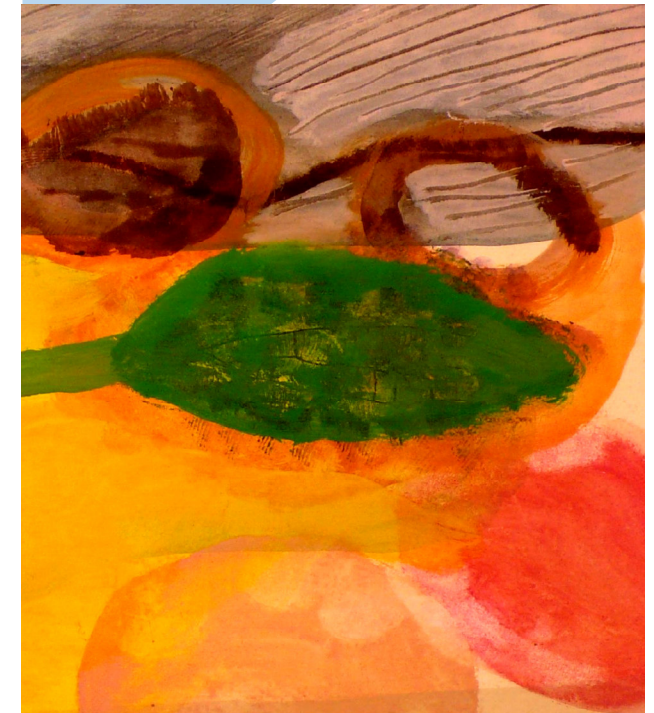
Sana Kliniken Duisburg
Ethikkomitee

Zu den Rehwiesen 9
47055 Duisburg
www.sana-duisburg.de

Sana Kliniken Duisburg
Ethikkomitee



Das Ethikkomitee der Sana Kliniken Duisburg



Das Ethikkomitee der Sana Kliniken Duisburg

Moderne Therapieverfahren, der Einsatz medizinischer Geräte, die Veränderungen in der ethnischen und kulturellen Zusammensetzung unserer Gesellschaft, das weite Spektrum an Ziel- und Wertevorstellungen Einzelner und das Recht auf ein selbst bestimmtes Leben führen zu ethischen Spannungsfeldern, die für alle an der Patientenbehandlung Beteiligten eine große Herausforderung darstellen.

Aus diesem Grund wurde in den Sana Kliniken Duisburg ein Ethikkomitee eingerichtet. Dem Gremium gehören Mitarbeiterinnen und Mitarbeiter aus ärztlichen, pflegerischen und therapeutischen Bereichen der unterschiedlichen Kliniken des Hauses an sowie Mitglieder der Geschäftsführung und Seelsorge.

Augenblicklich hat das Ethikkomitee 20 Mitglieder und tagt einmal im Quartal.

Die Aufgaben des Ethikkomitees umfassen:
Die Organisation und Durchführung von Fortbildungen unter ethischen Gesichtspunkten für Mitarbeitende und Interessierte, die Erarbeitung von Richtlinien für das ethische Handeln in den Sana Kliniken Duisburg und die Auseinandersetzung mit aktuellen medizinethischen Themen.

Zu erreichen ist das Ethikkomitee über seine derzeitige Vorsitzende.

Pfarrerin Karin Holdmann

Telefon: 0203/733-1813

E-Mail: karin.holdmann@sana.de

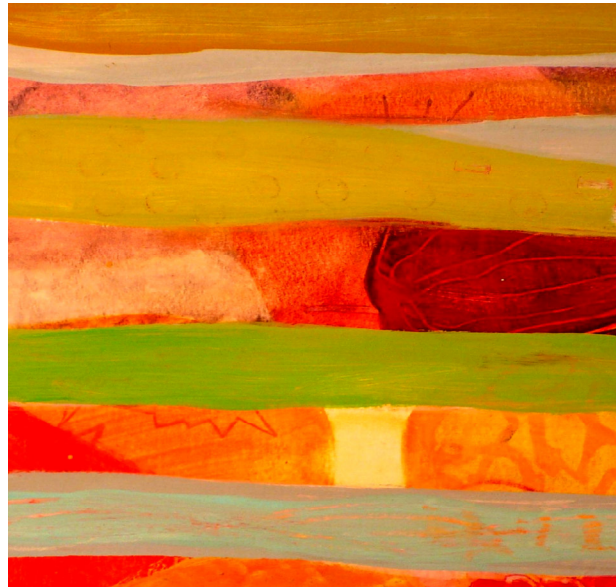
Das Ethikconsil der Sana Kliniken Duisburg

Die sich ständig verbessernden medizinischen Behandlungsmöglichkeiten können bei Schwerstkranken und am Lebensende ethische Entscheidungskonflikte bei den an der Behandlung und Pflege Beteiligten aufwerfen.

Häufig geht es dabei um die Frage, welche Maßnahmen für die betroffenen Patientinnen und Patienten unter Berücksichtigung ihrer persönlichen Werteüberzeugungen am besten sind.

Dabei stellen sich Fragen der Behandlungsintensität am Lebensende, eines würdigen Sterbens oder der Aufklärung und Einwilligung bei nicht entscheidungsfähigen Patienten.

In diesen Konfliktsituationen bietet das Ethikconsil eine Ethikberatung an, die im konkreten Einzelfall Hilfe bei der Entscheidungsfindung bieten soll.



Ethikberatung

Wie läuft eine Ethikberatung ab?

Die Beratung findet in der Regel als fallbezogene Teambesprechung auf der Station statt, an der die an der Pflege und Behandlung beteiligten Personen sowie der/die Antragstellerin teilnehmen sollen.

Für die Beratung stehen Mitglieder des Ethikkomitees zur Verfügung, die die Fallbesprechung moderieren und die Beteiligten darin unterstützen, eine nachvollziehbare, ethisch begründete Entscheidung zu treffen.

Alle an der Ethikberatung Beteiligten unterliegen der Schweigepflicht. Das Ergebnis einer solchen Beratung stellt eine Empfehlung dar.

Die Handlungsentscheidung selbst verbleibt bei den behandelnden Ärztinnen und Ärzten.

Wer kann eine Ethikberatung anfordern?

Ärztinnen und Ärzte

Mitarbeiterinnen und Mitarbeiter aus
Pflege und Therapie

Patientinnen und Patienten

Angehörige

Andere Mitarbeiterinnen und Mitarbeiter der
Sana Kliniken Duisburg

Wie fordert man eine Ethikberatung an?

Eine Ethikberatung können Sie über das SAP anmelden oder über die Mitarbeitenden der Station, auf der sich die Patientin/der Patient befindet.